

하나님이 꿈꾸는 교회

CHURCH OF GOD'S DREAMS

Worship

In Spirit

and Truth



Offering



633 장 나의 하나님 받으소서



나의 하나님 받으소서



주께 드리는 이예물을





소리 높여 감사-로



주께 드리네 - 아멘 -



**Offertory
prayer**

김순배 강도사

사도신경

전능하사 천지를 만드신 하나님 아버지를 내가 믿사오며,
그 외아들 우리 주 예수 그리스도를 믿사오니,
이는 성령으로 잉태하사 동정녀 마리아에게 나시고,
본디오 빌라도에게 고난을 받으사 십자가에 못박혀
죽으시고, 장사한 지 사흘 만에 죽은 자 가운데서
다시 살아나시며, 하늘에 오르사, 전능하신 하나님
우편에 앉아 계시다가, 저리로서 산 자와 죽은 자를
심판하러 오시리라.

성령을 믿사오며, 거룩한 공회와 성도가 서로 교통하는
것과, 죄를 사하여 주시는 것과, 몸이 다시 사는 것과,
영원히 사는 것을 믿사옵나이다. **아멘**

♩ 38장 예수 우리 왕이여



1. 예수 우리 왕이여



이곳에 오셔서

♩ 38장 예수 우리 왕이여



우리가 왕께 드리는

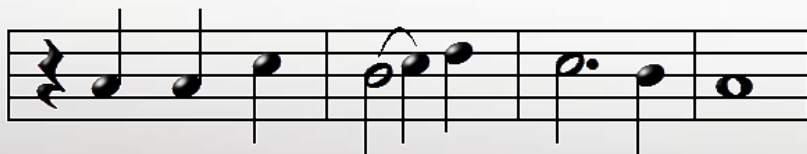


영광을 받아 주소서

♩ 38장 예수 우리 왕이여



우리는 주님의 백성



주님은 우리 왕이라

♩ 38장 예수 우리 왕이여



왕이신 예수님 오셔서



좌정하사 다스리소서

♩ 38장 예수 우리 왕이여



2. 예수 우리 주시여

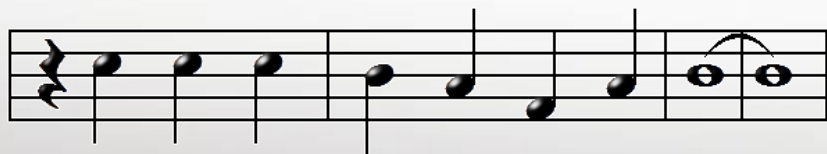


이곳에 오셔서

♩ 38장 예수 우리 왕이여



우리가 주께 드리는

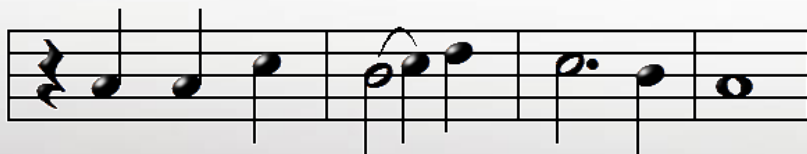


찬양을 받아주소서

♩ 38장 예수 우리 왕이여



우리는 주님의 종들



주님은 우리 주시라

♩ 38장 예수 우리 왕이여



주 되신 예수님 오셔서



이 찬양을 받아주소서



Prayer

다같이



요한일서

4:1-21

(요일 4:1)

사랑하는 자들아 영을 다 믿지 말고 오직 영들이 하나님께 속하였나 분별하라 많은 거짓 선지자가 세상에 나왔음이라

(요일 4:2)

이로써 너희가 하나님의 영을 알지니 곧 예수 그리스도께서 육체로 오신 것을 시인하는 영마다 하나님께 속한 것이요

(요일 4:3)

예수를 시인하지 아니하는 영마다 하나님께 속한 것이 아니니 이것이 곧 적그리스도의 영이니라 오리라 한 말을 너희가 들었거니와 지금 벌써 세상에 있느니라

(요일 4:4)

자녀들아 너희는 하나님께 속하였고 또 그들을 이기었나니 이는 너희 안에 계신 이가 세상에 있는 자보다 크심이라

(요일 4:5)

그들은 세상에 속한 고로 세상에 속한 말을 하매 세상이 그들의 말을 듣느니라

(요일 4:6)

우리는 하나님께 속하였으니 하나님을 아는 자는 우리의 말을 듣고 하나님께 속하지 아니한 자는 우리의 말을 듣지 아니하나니 진리의 영과 미혹의 영을 이로써 아느니라

(요일 4:7)

사랑하는 자들아 우리가 서로 사랑하자 사랑은 하나님께 속한 것이니 사랑하는 자마다 하나님으로부터 나서 하나님을 알고

(요일 4:8)

사랑하지 아니하는 자는 하나님을 알지 못하
나니 이는 하나님은 사랑이심이라

(요일 4:9)

하나님의 사랑이 우리에게 이렇게 나타난 바
되었으니 하나님이 자기의 독생자를 세상에
보내심은 그로 말미암아 우리를 살리려 하심
이라

(요일 4:10)

사랑은 여기 있으니 우리가 하나님을 사랑한 것이
아니요 하나님이 우리를 사랑하사 우리 죄를 속하
기 위하여 화목 제물로 그 아들을 보내셨음이라

(요일 4:11)

사랑하는 자들아 하나님이 이같이 우리를 사랑하셨
은즉 우리도 서로 사랑하는 것이 마땅하도다

(요일 4:12)

어느 때나 하나님을 본 사람이 없으되 만일 우리가
서로 사랑하면 하나님이 우리 안에 거하시고 그의
사랑이 우리 안에 온전히 이루어지느니라

(요일 4:13)

그의 성령을 우리에게 주시므로 우리가 그 안에 거하고 그가 우리 안에 거하시는 줄을 아느니라

(요일 4:14)

아버지가 아들을 세상의 구주로 보내신 것을 우리가 보았고 또 증언하노니

(요일 4:15)

누구든지 예수를 하나님의 아들이라 시인하면 하나님이 그의 안에 거하시고 그도 하나님 안에 거하느니라

(요일 4:16)

하나님이 우리를 사랑하시는 사랑을 우리가 알고
믿었노니 하나님은 사랑이시라 사랑 안에 거하는
자는 하나님 안에 거하고 하나님도 그의 안에 거하
시느니라

(요일 4:17)

이로써 사랑이 우리에게 온전히 이루어진 것은 우
리로 심판 날에 담대함을 가지게 하려 함이니 주께
서 그러하심과 같이 우리도 이 세상에서 그러하니
라

(요일 4:18)

사랑 안에 두려움이 없고 온전한 사랑이 두려움을 내쫓나니 두려움에는 형벌이 있음이라 두려워하는 자는 사랑 안에서 온전히 이루지 못하였느니라

(요일 4:19)

우리가 사랑함은 그가 먼저 우리를 사랑하셨음이라

(요일 4:20)

누구든지 하나님을 사랑하노라 하고 그 형제를 미워하면 이는 거짓말하는 자니 보는 바 그 형제를 사랑하지 아니하는 자는 보지 못하는 바 하나님을 사랑할 수 없느니라

(요일 4:21)

우리가 이 계명을 주께 받았나니 하나님을 사랑하는 자는 또한 그 형제를 사랑할지니라

(요일 3:23)

그의 계명은 이것이니 곧 그 아들 예수 그리스도의 이름을 믿고 그가 우리에게 주신 계명대로 서로 사랑할 것이니라

(요일 3:24)

그의 계명을 지키는 자는 주 안에 거하고 주는 그의 안에 거하시나니 우리에게 주신 성령으로 말미암아 그가 우리 안에 거하시는 줄을 우리가 아느니라

(계 21:5)

보좌에 앉으신 이가 이르시되 보라 내가 만물을 새롭게 하노라 하시고 또 이르시되 이 말은 신실하고 참되니 기록하라 하시고

(계 21:6)

또 내게 말씀하시되 이루었도다 나는 알파와 오메가요 처음과 마지막이라 내가 생명수 샘물을 목마른 자에게 값없이 주리니

(계 21:7)

이기는 자는 이것들을 상속으로 받으리라 나는 그의 하나님이고 그는 내 아들이 되리라

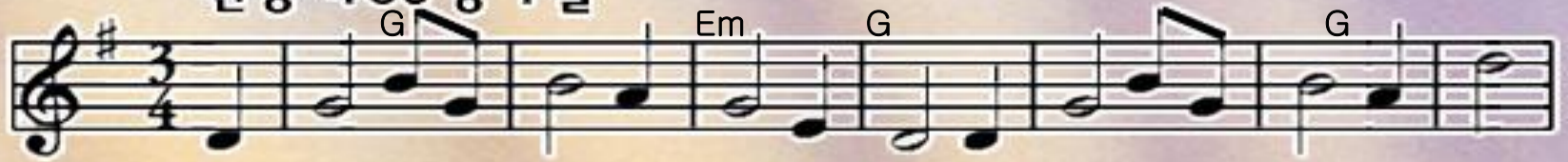
(계 21:8)

그러나 두려워하는 자들과 믿지 아니하는 자들과 흉악한 자들과 살인자들과 음행하는 자들과 점술가들과 우상 숭배자들과 거짓말하는 모든 자들은 불과 유황으로 타는 못에 던져지리니 이것이 둘째 사망이라

찬양대



찬송 405장 1절



나 같은 죄인 살리신 주 은혜 놀라와



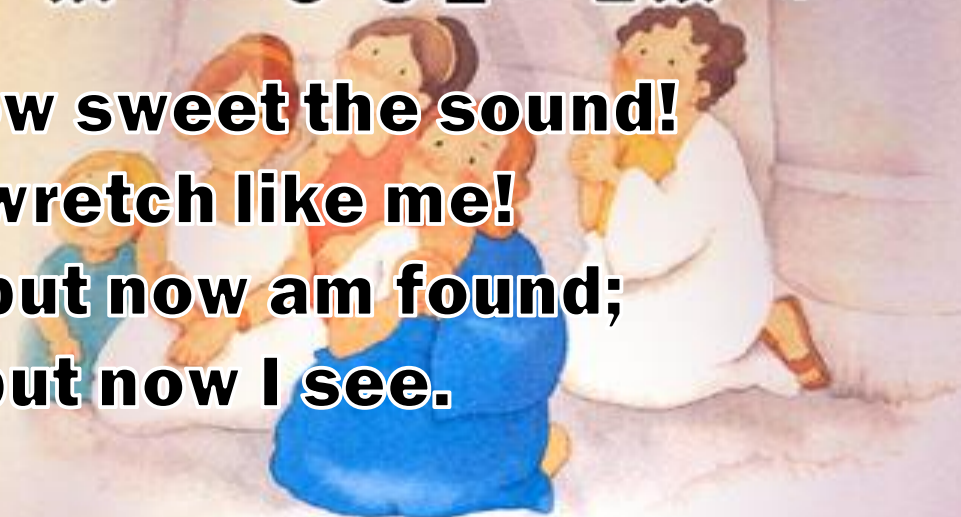
잃었던 생명 찾았 고광명을 얻었네

Amazing grace! how sweet the sound!

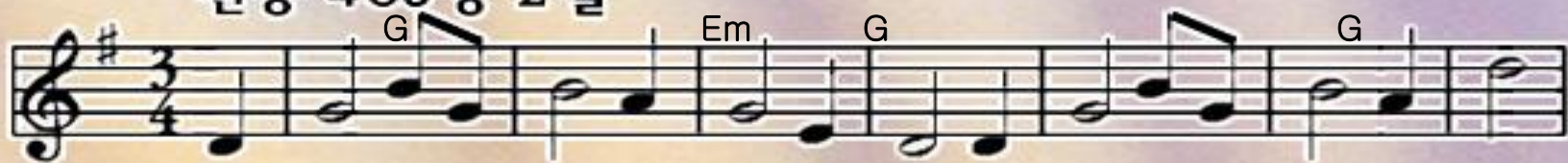
That saved a wretch like me!

I once was lost, but now am found;

Was blind, but now I see.



찬송 405 장 2절



큰 죄악 에서 건지 신주 은혜 고마 와

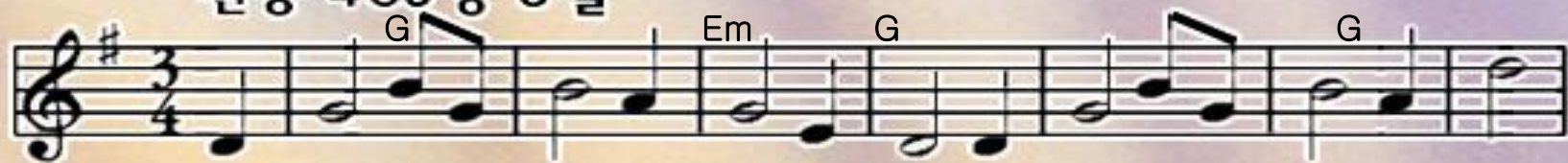


나 처 음 믿은 그 시 간 귀 하고 귀 하 다

**'Twas grace that taught my heart to fear,
And grace my fears relieved.
How precious did that grace appear
The hour I first believed!**



찬송 405장 3절



이 제껏 내가 산것 도주 님의 은혜 라



또 나 를 장차 본 향 에인 도해 주시 리

Thro' many dangers, toils, and snares

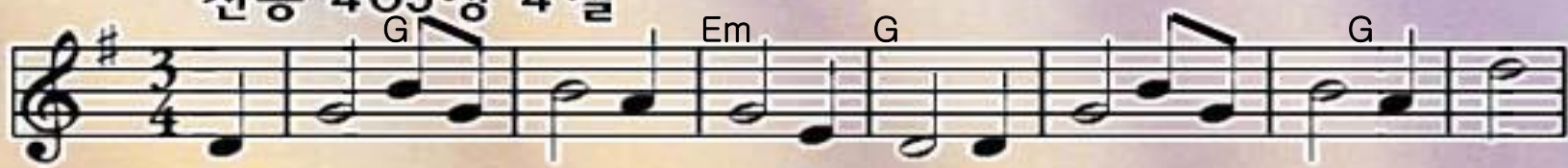
I have already come.

'Tis grace hath bro't me safe thus far,

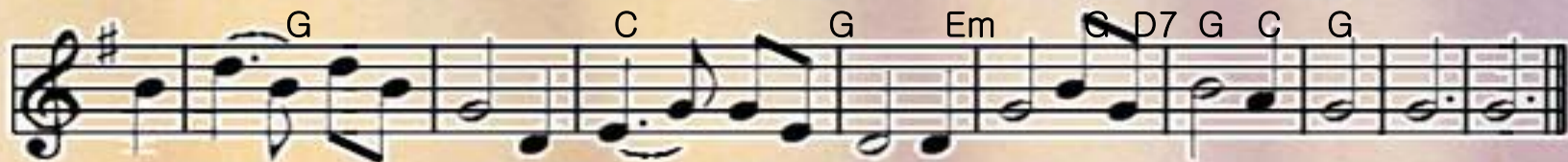
And grace will lead me home.



찬송 405장 4절

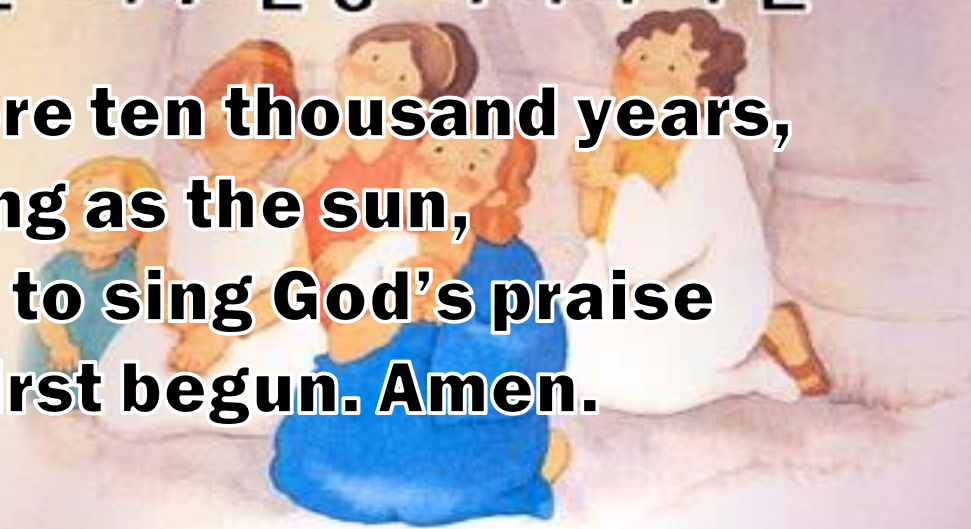


거 기서 우리 영원 히주 님의 은혜 로



해 처 럼 밝 게 살 면 서 주 찬 양 하 리 라 아 멘

**When we've been there ten thousand years,
Bright shining as the sun,
We've no less days to sing God's praise
Than when we first begun. Amen.**





우리 서로 사랑하자

찬송 369장 1절



네 맘과 정성을 다하여 서 주 너의 하나님을



사랑하 라 네 몸을 아끼고 사랑하 듯

**You shall live God, your Lord, Heart soul,
and strength, First of commandments for
all your life through. Next, As you cherish
and care for yourself,**





형제와 이웃을 사랑하 라 주께서 우리에게



명하시 니 그 명령 따라서 살아가 리

**Brother and neighbor must have your
love too. God has commanded it!
He is the Lord; Our to be faithful and
live by this word.**

찬송 369장 2절



넌미워 해치는원수라 도 언제나 너그럽게



사랑하 라 널 핍박 하는자 위해서 도

**Love your implacable, ravaging foe,
Showing them kindness while
still it is day. For those who persecute,
too, you must learn,**





신실한 맘으로 복을 빌 라 주께서 우리에게



명하시 니 그 명령 따라서 살아가 리

Honestly asking their welfare, to pray.

God has commanded it!

**He is the Lord; Our to be faithful and
live by this word.**

찬송 369장 3절



나항상 주님을 훼방하 고 형제를 억울하게



괴롭혔 다 이러한 죄인을 사랑하 사

**God-mocker, brother's bane careless I lived,
Always rebellious and
flouting control. Yet Christ, in love,
for a creature like this,**





주께서 몸버려 죽으셨 다 속죄의 큰사랑




받은이몸 생명을 다바쳐 충성하 리 아 멘

Gave up Himself on the cross for my soul!

Love has achiev'd it! I'm

cleans'd and forgiv'n. Now to be faithful

through life and in heav'n. Amen.

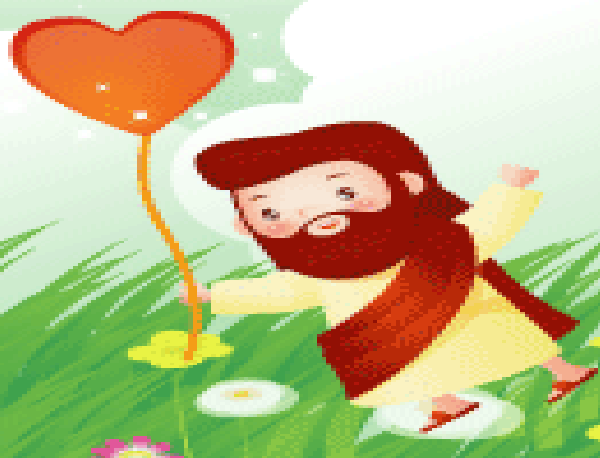


폐회 기도

김순배 강도사

주기도문

하늘에 계신 우리 아버지여,
이름이 거룩히 여김을 받으시오며,
나라가 임하옵시며,
뜻이 하늘에서 이룬 것같이
땅에서도 이루어지이다.
오늘날 우리에게 일용할 양식을 주옵시고,
우리가 우리에게
되 치온 자를 사하여 준 것같이
우리 죄를 사하여 주옵시고,
우리를 시험에 들게 하지 마옵시고,
다만 악에서 구하옵소서.
대개 나라와 권세와 영광이
아버지께 영원히 있사옵나이다.
아멘. (마 6: 9~13)





교회 소식

하나님이 꿈꾸시는 교회에 나오셔서
예배드리는 모든 성도님들을
환영합니다.

축복합니다



축복합니다 - 주님의 이름으로 -



축복합니다 - 주님의 사랑-으로 -



이곳에 모인 주의 거룩한 자녀에게 - 주님의 기쁨과




주님의 사랑 - 이 - 충만하게 충만하게 넘치기를 -



(축복합니다) God bless you God bless you



축복합니다 - 주님의 사 랑-으로 -

A blue-tinted image of the Crucifixion. The scene is set against a dramatic, cloudy sky with a bright light source on the right. The cross is the central focus, with the figure of Jesus Christ on it. The text "I will be with you always even until the end of the world" is overlaid in a dark blue, serif font at the bottom of the image, with a reflection effect below it.

**I will be with you always even
until the end of the world**